



## **COMPTE-RENDU DE L'ASSEMBLEE GENERALE DE L'ANNEE 2021**

Le président Vincent Busch prononce l'ouverture de l'assemblée générale à 18h15 puis :

Remercie les participants à l'AG et le restaurant Au Coeur des Faims pour l'accueil.

Présente les invités :

- M. Thierry Finck, adjoint aux sports de la ville de Morteau.
- M. Romain Moyse, adjoint à la ville de Montlebon.
- M. Daniel Buffet, vice-président formation et activités du Comité Régional FFCAM de Bourgogne Franche-Comté
- M. Nicolas Schlumberger, président du Comité Départemental FFCAM du Doubs.

Énonce la liste des excusés : Hélène Hanrot, Charles Rième, Hélène Gachod, Mathilde Busch, Charlotte Grandvoynet, Lucie et Fabrice Mainier, Michel Trouf, François Paya, Philippe Martin.

Rappelle l'ordre du jour :

### **Ordre du jour :**

- Rapport moral
- Bilan financier
- Bilan des activités
- Présentation du programme 2021/2022
- Élections au comité directeur

Et poursuit :

Un grand merci à tous les membres du comité directeur pour le travail conséquent effectué cette année et un merci particulier aux membres qui participent un peu plus activement à l'organisation de cette assemblée générale.

Avant de commencer cette assemblée générale, je vous demande de vous lever et d'observer un moment de recueillement pour Norbert Vuillet, Gérard Delavelle et leur famille respective. Nono, membre fondateur de notre association avec Maurice Boissenin ici présent, est décédé en janvier 2021 à l'âge de 78 ans. Gégé, pour ceux qui le connaissaient bien, nous a quitté brutalement il y a quelques semaines à l'âge de 61 ans. Nombreux sont ceux qui ont partagé des moments en montagne avec eux. Merci.

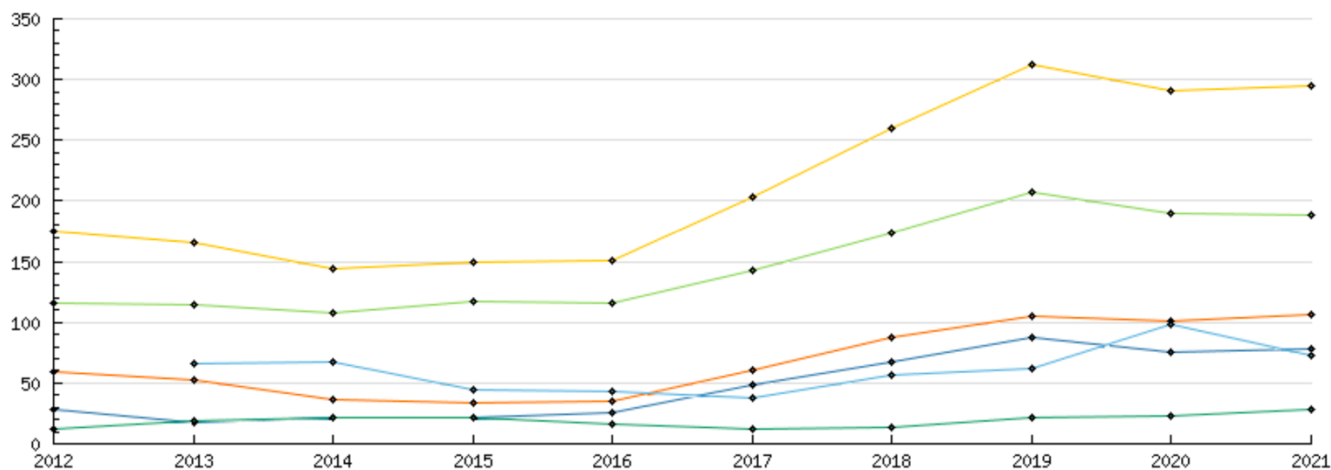
Monsieur Finck prend la parole : Il remercie pour l'invitation et constate le dynamisme du club en voyant le nombre élevé d'adhérents présents ce soir. Il parle de la station 4 saisons du Gardot dans laquelle Varappe et Montagne et ses activités multiples ont toutes leurs places. Il évoque le projet de pôle des sports qui sera mis en place par la mairie de Morteau prochainement, et qui sera développé lors d'une réunion à laquelle le Président de Varappe et Montagne est invité le 17 novembre. Enfin, il remercie l'assemblée pour cette prise de parole précoce, et s'excuse de ne pouvoir rester jusqu'à la fin de l'AG en raison d'une autre réunion prévue le même soir.

### **Rapport moral proposé par le président Vincent Busch :**

- Le nombre d'adhérents au club pour la saison 2020/2021 était de 295 plus 3 doubles-adhésions issues du BUCALPIN, des CAF de Besançon et de Pontarlier, contre 291 l'année précédente, soit une légère hausse.
- Malgré la crise sanitaire, les fermetures de gymnases, de frontières, les restrictions de déplacements, notre club a maintenu ses effectifs.
- Pour information, le nombre de licenciés dans les clubs du Doubs et de la région Bourgogne Franche-Comté a chuté d'environ 15 % en 2021 soit quelque 210 adhérents de moins pour le département et environ un déficit de 825 adhérents pour la région. Nos amis sportifs mortuaciens ont enregistré environ 25% de baisse.

30/10/2021

Evolution des effectifs au 30 Septembre  
N° club : 2550



	2012	2013	2014	2015	2016	2017	2018	2019	2020	2021
Effectif total	175	166	144	150	151	203	260	312	291	295
Effectif jeune	28	18	21	21	25	48	67	88	76	78
Effectif homme	116	114	108	117	116	143	173	207	190	188
Effectif femme	59	52	36	33	35	60	87	105	101	107
Effectif non renouvel	-	66	67	44	43	38	57	62	98	73
Effectif abonné LMA	12	19	22	21	16	12	14	21	23	28

- Concernant Varappe, ce graphique nous montre l'évolution sur la courbe supérieure orange, avec une explosion des licences à partir de 2016, date de mise en service du nouveau mur d'escalade. Il nous indique surtout que l'effectif a doublé depuis 5 ans

et se maintient aux alentours de 300 licenciés, ce qui n'est pas un effet temporaire.

- Au 4 novembre, 263 personnes avait déjà pris leur adhésion au club dont 25% de nouveaux licenciés, soit 75% de fidèles, 31% de jeunes de moins de 25 ans, 40% de femmes.
- La gestion des licences est toujours tenue par Jean-Paul Huguenin que je remercie. Merci de vous adresser à lui pour toute question relative : mail, téléphone ou le jeudi soir au local.
- Pour cette nouvelle saison, le prix des licences est resté stable : Pour cela, le club a réduit sa part, alors que la part fédérale a augmenté légèrement (+0.70€). À noter que le club a décidé de participer au dispositif Pass'Sport qui permet aux jeunes dont les parents bénéficient de l'allocation de rentrée scolaire d'obtenir une subvention de 50 € sur le prix de leur licence.
- Je tiens à souligner le coût très abordable de nos licences adultes et enfants : certains parents nous demandent si c'est au mois ou au trimestre quand nous annonçons 45€ !! (Sans le matériel prêté, les transports en cas de déplacement pour les enfants...)
- Le tarif de la carte de membre bienfaiteur est à 20 € et il est toujours possible de souscrire une licence découverte au prix de 5 €/jour dans la limite de trois jours par an.
- L'école d'escalade fait fureur, effet Jeux Olympiques ou pas, puisque depuis 2016 nous retenons notre respiration à chaque rentrée pour pouvoir accueillir tout le monde : 35 jeunes de 11 à 14 ans les lundis soir, 35 jeunes de 15 à 55 ans les mercredis soir.
  - Avec les jeunes de l'école d'escalade, nous n'avons pas pu organiser de sorties extérieures cette année, soit à cause des conditions sanitaires, soit à cause de la météo en juin à la dalle des Gras.
  - Le weekend de l'Ascension à Fontainebleau a malheureusement été annulé, tout comme le séjour des grimpeurs dans le sud.
  - Des soirées spéciales seront renouvelées au vu de l'engouement rencontré : déguisés pour mardi gras ou octobre rose lors de la crazy pink run, en nocturne gymnase éteint à la frontale, etc... Nous réfléchissons à une « soirée grimpe » avec escalade, film, buvette, présentation de produits par le magasin La Trace... Si vous voulez porter le projet et vous engager dans l'organisation, voir avec Emmanuel Simon, responsable escalade.
  - Je profite de l'occasion pour rappeler que nous apportons une attention particulière à séparer l'école d'escalade des grimpeurs dits autonomes, en autorisant seulement l'accès au mur à ces derniers à partir de 20 h : niveau 3 du livret FFCAM validé.
  - Idem pour les dimanches où le mur est ouvert (voir le programme), car la personne qui ouvre le gymnase est habilitée à encadrer l'escalade, mais pas forcément initiateur SAE breveté.
  - Nous travaillons à la validation des compétences de chacun, autonomes compris, avec l'aide des livrets de formation fournis par la fédération. Tout cela demande beaucoup de travail et je tiens à remercier tous les initiateurs escalade pour le temps qu'ils passent sur le sujet : 15 personnes, ados et adultes, validées niveau 3

autonomie en escalade cette année. Nous sommes 13 initiateurs escalade, mais avec les contraintes scolaires, professionnelles, familiales, il est parfois difficile d'être assez nombreux pour encadrer certains soirs. 3 personnes partent en stage en janvier : Alexandre Lejeune, Benoit Rième et Gaëtan Bessonnet. Merci à eux. François Parola se rétablit et fera partie de la session suivante.

- Pour toutes nos activités, nous mettons régulièrement à jour une liste des initiateurs officiellement validés par l'obtention d'un brevet ou le suivi d'un recyclage mais aussi de ceux dont les connaissances, les compétences et l'expérience sont reconnues et leur permettent d'être habilités à encadrer des sorties. Dans cette optique, nous avons recensé pour chaque discipline et sur la base des sorties mises aux programmes ces dernières années, les personnes concernées et avons commencé à leur soumettre des fiches d'habilitation validées par le président et les différents responsables d'activité pour signature. Ces fiches seront remises en question et actualisées chaque année. Une autre finalité de cette action est d'encourager ces encadrants habilités à faire le pas pour participer à des stages de formation d'initiateurs. Cette nouvelle gestion de notre équipe d'encadrement ne doit pas être vue comme une contrainte supplémentaire mais plutôt comme un moyen de faciliter l'encadrement en apportant une reconnaissance du travail effectué et en assurant une réduction de responsabilité en cas d'accident : la législation concernant l'encadrement bénévole impose ces habilitations, qui montrent que le club a réfléchi à la reconnaissance des compétences des encadrants non brevetés mais ayant une expérience solide permettant d'encadrer. En tant que bénévole et en cas d'accident, le législateur regardera ces habilitations.
- Nous avons également entrepris de valider par équivalence certaines compétences ou anciens brevets obtenus dans d'autres fédérations : ainsi 8 personnes du club devraient obtenir rapidement un brevet fédéral FFCAM dans diverses disciplines après quelques compléments de formation pour certaines (UFCA, PSC1, recyclage, envoi de diplômes...) :
  - Christiane Mainier initiatrice randonnée montagne,
  - Mireille Duprey initiatrice randonnée, (elle est déjà brevetée sur Extranet)
  - Yvan Binot initiateur SAE/SNE/Via ferrata/randonnée montagne/ski de fond/ski de rando nordique/raquettes à neige/ moniteur canyon,
  - Christelle Boissenin initiatrice ski de randonnée,
  - Jean-François Droz-Vincent initiateur ski nordique et ski de rando nordique,
  - Julien Guiol initiateur ski de randonnée et qualification ski alpinisme,
  - Dominique Michel moniteur canyon,
  - Vincent Busch pour le vélo de montagne, ski nordique et ski de rando nordique.
- Rappelons que la formation n'empêche pas la survenue d'accidents, mais les limite fortement.
- J'invite les personnes habilitées présentes dans la salle, à venir voir Christelle et Marion à la fin de la réunion, afin de signer leur habilitation.
- La nouvelle fiche de sortie projetée à l'écran et disponible sur le site du club : onglet

« le club », puis « encadrants d'activités », mise en place depuis 2018 fonctionne bien, et nous permet un meilleur suivi des activités et de la participation. Toutes ces fiches des sorties comprenant la liste des participants et un compte-rendu succinct sont consultables au local.

- CHAQUE SORTIE CLUB DOIT FAIRE L'OBJET D'UNE FICHE CLUB : avant et au retour, pour les statistiques club, ET pour les cartes fédérales délivrées aux encadrants, leur permettant notamment de bénéficier de la gratuité des nuitées dans les refuges FFCAM.
- Le circuit des cartes fédérales se met en place et 9 personnes ont reçu en 2021 cette licence de cadre fédéral. Certains pourraient y prétendre avec leur bagage technique et la formation adéquate, mais il manque le PSC1 ou l'UFCA qui sont 2 pré-requis obligatoires à la reconnaissance de toute formation d'initiateur. Pour rappel il est nécessaire pour obtenir cette carte de cadre fédérale, d'être breveté, recyclé et d'assurer un minimum de 10 journées d'encadrement par saison.
- Concernant les réunions du jeudi soir au local, un léger mieux se fait sentir en termes de participation, et ce malgré les périodes de confinement de ces derniers mois. Ces réunions sont le moment privilégié pour avoir des informations sur les sorties programmées et s'y inscrire. Il est aussi possible d'y louer du matériel, d'emprunter des livres, cartes et topos, ainsi que des documents de formation. Un nouveau tableau des tarifs vient d'être édité afin de répondre aux investissements conséquents consentis dans l'achat de matériel neuf, et afin d'harmoniser un peu les tarifs en fonction des coûts d'achats de ces matériels. Notre but n'est pas de faire de la concurrence à nos amis commerçants, mais de pouvoir fournir en matériel un nombre croissant de pratiquants.
- Nous rappelons que le matériel emprunté doit être ramené le plus rapidement possible afin de ne pas pénaliser quelqu'un qui voudrait l'emprunter. Nous appliquerons les tarifs en fonction du temps d'emprunt, car beaucoup de matériel dort un peu trop longtemps au fond des garages des emprunteurs...
- Mais le jeudi soir sert également aux rencontres entre adhérents, qui peuvent échanger sur nos activités ou tout autre sujet. Nous réfléchissons à mettre en œuvre des jeudis de formation sur des thèmes différents et variés : recyclage secourisme, ateliers mouflage et nœuds, progressions variées (crampon/piolet/ski de rando au Meix Musy ou au Mont Vouillot), etc... si vous avez des idées et/ou envie d'animer un de ces ateliers, merci de vous annoncer afin qu'ils figurent au programme, ou qu'on l'annonce par mail quelques jours avant. Emmanuel Simon le fait aussi durant ses sorties du mardi soir.

Nous réfléchissons à la mise en place de l'initiation ALPI progression neige dans nos montagnes en hiver, afin de limiter nos kilomètres. Ces ateliers pourraient aussi se dérouler au mur d'escalade du lycée, les dimanches où nous en disposons, sous forme de : CAFé de la grimpe, ou CAFé-mouflage, etc... Si vous êtes volontaires pour animer l'atelier, faites-vous connaître !

- Notre site Internet <https://varappeetmontagne.ffcam.fr> a vu en 2021 une explosion de ses visites : la moyenne mensuelle atteint à présent 3800 pages visitées contre 2500 les années précédentes. Il est régulièrement mis à jour, comporte toutes les informations relatives au fonctionnement du club et est une excellente vitrine quant à

notre dynamisme vis-à-vis des différentes institutions que nous pourrions solliciter. Pour encore améliorer cette dernière, n'hésitez pas à rendre compte de vos sorties par quelques lignes et photos via la rubrique « Racontez votre sortie » du site. Pour information ce sont environ 100 récits de sorties qui ont été publiés sur le site durant la saison 2021.

### **La FFCAM :**

<b>Développement combiné : les chiffres clé de 2019-2020</b>
420 clubs et 53 comités territoriaux
175 026 nuitées dans les refuges et chalets FFCAM
98 704 licences dont 40% de femmes
8500 bénévoles assurant 17 000 fonctions
11 400 abonnements à La Montagne et Alpinisme. Le lectorat réel est bien plus important.

- Le plan décennal de réhabilitation de 26 bâtiments est en cours et devrait se poursuivre jusqu'en 2026 bien qu'il ait été retardé par la pandémie.
- Un gros travail est encore en cours pour la remise à plat des cursus de formation, sur la prévention et la sécurité, ainsi que sur la préservation de l'environnement. Les nouveaux cursus de formation sont en train de se généraliser pour les pratiquants et commence à être appliqués pour la formation des encadrants notamment les prochains stages Initiateur Ski de Randonnée.
- L'assemblée générale 2020 de la fédération a eu lieu en visio-conférence le 10 avril 2021. À cette occasion un nouveau comité directeur a été élu pour l'Olympiade 2021-2024 et est toujours présidé par Nicolas Reynaud. La prochaine assemblée générale de la FFCAM se déroulera les 12 et 13 Mars 2022 à Paris (siège du CNOSF).

### **Le Comité Régional Bourgogne Franche-Comté :**

- Présidé par Michel Ricard, il regroupait 24 clubs, 11 en Bourgogne et 13 en Franche-Comté, pour un total de 4233 adhérents la saison dernière. A noter que le club AUSANGATE de Saint-Loup sur Semouse s'est affilié à la FFCAM en 2021, et que les clubs No Limit 70 de Pesmes en Haute Saône, l'AS Mouthe Escalade et Roc'N Loue de Ornans viennent de s'affilier à la FFCAM pour le prochain exercice.
- Varappe et Montagne y est représenté par Serge Deprez qui en est le secrétaire. Thierry Maire et Serge seront les délégués du club pour la prochaine assemblée générale du comité régional qui se déroulera le samedi 04 décembre 2021 à Chalon sur Saône.
- Le Comité Régional a entre autres la possibilité d'aider via une subvention, les clubs qui possèdent une école d'escalade ou d'aventure déclarée sur Extranet pour l'achat de matériel et a en charge l'organisation des formations ouvrant sur l'obtention d'un

brevet d'encadrant et de celles de niveau 2 ainsi que de quelques rassemblements. Malheureusement de nombreux stages n'ont pu se dérouler, notamment des stages initiateur escalade SAE et SNE.

- Au niveau des manifestations, le Grand Parcours de Ski de Randonnée Nordique a dû être annulé mais en revanche le Rassemblement National de Vélo de Montagne organisé par le CAF de Lons le Saunier, initialement prévu au printemps 2021 a finalement pu avoir lieu en septembre dans de bonnes conditions.
- Après l'année 2020 où il a fallu annuler son camp d'été, le Comité Régional a pu maintenir celui de 2021 à Ailefroide du 24 juillet au 7 août 2021. Quelque 110 adhérents de la région se sont retrouvés dans ce lieu mythique des Écrins pour participer aux sorties diverses et variées proposées par les encadrants. Varappe et Montagne était même le club le mieux représenté de la région avec 24 participants. Pour information le camp d'été 2022 devrait avoir lieu à la même période et se baser à Pralognan la Vanoise : on invite déjà les personnes intéressées à cocher ces dates dans leur agenda.
- On rappelle que, suite à l'initiative de Alikia Bertrand du CAF Haut-Doubs, un Groupe Régional d'Alpinisme Féminin, le GRAF, a vu le jour en décembre 2018, regroupant 8 filles issues de 6 clubs de la région. Ce groupe, soutenu par le Comité Régional a pour vocation de regrouper pendant 2 années des filles motivées et compétentes pour créer une dynamique de groupe. Ce projet s'inscrit dans le cadre des actions stratégiques mises en place par la FFCAM en matière de féminisation de la pratique de nos activités en leur donnant accès à l'autonomie et à l'encadrement des activités de montagne. Florie Cuenot et Hélène Hanrot ont été durant 2 années, plus 1 année supplémentaire accordée suite à la pandémie, nos deux représentantes dans du groupe. Malgré leur absence ce soir pour laquelle elles se sont excusées pour raison professionnelles, elles tiennent à remercier le club pour l'investissement consenti qui leur a permis de vivre ces aventures et de se former. Malheureusement la situation sanitaire a beaucoup perturbé les activités de cette première promotion avec notamment l'annulation du voyage de fin de cursus prévu en Norvège qui a été remplacé par des courses en France et en Suisse. On rappelle également que la Fédération, le Comité Régional et le club ont soutenu financièrement le groupe : pour ces 3 années de fonctionnement la contribution du club s'est chiffrée à 1800 €. Une seconde promotion du GRAF a été mise en place en septembre 2021 suite à une journée de sélection qui a retenu 6 filles de la région sur les 9 qui avaient candidaté. Malheureusement les 2 candidates de notre club n'ont pas été retenues.
- Le Comité Régional a mis en place une politique de Prévention-Sécurité depuis quelques années sous l'impulsion de la Fédération. Cette action conduite par Benjamin Limare, le vice-président Prévention-Sécurité du Comité Régional, a abouti à l'élaboration d'un premier document de recueil de données appelée « Déclaration d'évènement » qui a pour but dans un premier temps de recenser les incidents, accidents et presque-accidents ayant pu avoir lieu dans les clubs de la région. Un second document destiné à faciliter l'analyse d'un évènement est en cours d'élaboration et sera présenté lors d'un prochain comité directeur du Comité Régional. Il aura pour but d'analyser et d'essayer de comprendre la survenue de ces incidents ou accidents lors de nos sorties. Le but est clairement de proposer des pistes en termes de formation, de réflexion, de gestion des groupes en sorties. Cette

première fiche est disponible sur notre site internet, au local du club et auprès des personnes ressources du club : je suis le référent Prévention-Sécurité du club.

- Ce document nous sert régulièrement, pour des événements peu graves, pourvu que cela dure : Jean-Paul, Matthias, Anne Cécile, Stage Carto, ...
- Rappel : votre assurance RC de votre licence vous assure en activité montagne, ainsi que vos extensions Assurance de Personnes, ou Accident Renforcé. Il faut signaler l'accident le plus vite possible en appelant le prestataire GRAS SAVOYE mentionné au dos de votre licence.
- Merci d'y penser si une mésaventure se produisait lors d'une de vos sorties, car toute expérience est bonne à prendre, sans jugement ni critique, juste le souci d'éviter qu'elle ne se reproduise dans d'autres activités, d'autres conditions. Ne pas oublier également de se munir de la Carte Européenne d'Assurance Maladie pour éviter à devoir avancer le coût de soins dans l'Union Européenne et en particulier la Suisse et penser à la renouveler périodiquement car elle n'est valable que 2 années.
- Le volet Milieu Montagnard est devenu une composante majeure du nouveau projet de développement du Comité Régional pour l'Olympiade 2021-2024. Il s'est déjà traduit par l'élection, au sein de son comité directeur, de Jean Bertrand du CAF de Mâcon, qui préside depuis peu la Commission Fédérale de Protection de la Montagne. Son action N°1 sera de sensibiliser les clubs et leurs adhérents vis à vis de la lutte contre le réchauffement climatique et de la protection de la biodiversité. Julien Vibou sera son correspondant au sein du club. À noter que suite à l'appel de Jean Bertrand pour dresser la liste des correspondants de chaque club de la région, seul Varappe et Montagne y a répondu favorablement.

### Le Comité Départemental du Doubs :

- Il est présidé par Nicolas Schlumberger du CAF de Pontarlier. Il rassemble pour le Doubs 5 clubs : Besançon (512 adhérents), Pontarlier (337 adhérents), Montbéliard (162 adhérents), Morteau (295 adhérents) et le BUC Alpin de Besançon (37 adhérents), Mouthe (nouveaux), Ornans (nouveaux), soit un total de 1354 adhérents. (Contre 1552 l'année précédente, donc -17%)

30/10/2021

#### Répartition des effectifs N° département : 25

Club	Nom	Effectifs	Effectifs N - 1	Hommes	Femmes	Non Renouvelés	Jeunes -25 ans	%
2500	BESANCON	512	620	281	231	226	40	7,81
2501	BUC ALPIN BESANCON	37	51	26	11	20		0,00
2520	PAYS DE MONTBELIARD	162	204	101	61	69	52	32,10
2524	AS MOUTHE ESCALADE							
2529	ROC'N LOUE							
2530	HAUT DOUBS	337	386	189	148	134	58	17,21
2550	VARAPPE ET MONTAGNE	295	291	188	107	73	78	26,44
<b>Total</b>		<b>1 343</b>	<b>1 552</b>	<b>785</b>	<b>558</b>	<b>522</b>	<b>228</b>	<b>16,98</b>

- Varappe et Montagne y est représenté par Marion Joliot et Serge Deprez. Marion et



Serge seront les délégués du club pour la prochaine assemblée générale du Comité Départemental qui aura lieu le 5 janvier 2022.

- Une action alpinisme s'est mise en place afin de former des encadrants dans les clubs du département. Varappe a 2 représentants ; Marion Joliot et Guillaume Moudenc. Le CD participe financièrement aux frais de guide, le club prend en charge l'hébergement et la restauration pour cette action de 2 ans, qui mène à l'obtention des UF neige, glace, rocher, assurance en mouvement, etc... Côtés technique ET pédagogique.
- La conférence ANENA sur la nivologie pratique a été organisée en visioconférence, et il est toujours intéressant de se rafraichir la mémoire. Rappel : NA1 le dimanche 28 novembre au château Pertusier le matin pour la partie théorique. Sur le terrain l'après-midi. INDISPENSABLE ET OBLIGATOIRE pour remettre à jour connaissances et compétences avant l'hiver. Le meilleur exercice est de la faire à ski comme la fait Serge l'année dernière en programmant plusieurs demi-journées dans le mont Vouillot, où les résultats étaient assez décevants.
- Le weekend multi-activités du Comité Départemental fin septembre, a réuni une trentaine de personnes, dont 6 Varappe. Carto orientation le samedi aux Houches, en montant par le Tramway du Mont Blanc. Annulation des activités du dimanche à cause de trombes d'eau, les Morteau se sont rabattus sur la salle d'escalade de Villeneuve (bout du lac Léman), magnifique journée de grimpe.
- Le weekend de formation UFCA le samedi, et cartographie et orientation niveau 1 le dimanche, à Pontarlier et au Gros Morond a lui aussi subi les foudres de la COVID. L'UFCA de novembre 2020 a été annulé mais le carto 1 a finalement pu se dérouler pendant la période de Noël 2020 mais en scindant le groupe en 2 groupes de 7 stagiaires pour respecter les contraintes sanitaires en vigueur à cette époque. En revanche ces 2 formations prévues pour l'exercice en cours auront lieu demain et après-demain, et accueilleront un certain nombre d'entre vous (5 pour l'UFCA et 7 pour le carto 1)

### **La formation :**

Marion Joliot a pris la responsabilité de ce domaine qui est depuis de nombreuses années notre axe principal de travail, au vu de notre développement. Elle se fera un plaisir de vous renseigner, de vous aiguiller, de vous aider à trouver une formation ou à vous y inscrire. Elle est aidée dans cette tâche par l'infatigable Serge, qui, lui, en plus, connaît les moindres méandres de la Fédération et un nombre certains de formateurs et de personnes ressources. Merci à eux.

Au total cette année, 153 formations validées, qui vont de : neige et avalanche niveau 1 sur 1 journée (1/2 même puisqu'uniquement en pratique terrain cette année 2020), à UV2 terrain montagne sur 1 semaine.

Dans le détail, et pour les plus marquants : (désolé si j'oublie du monde, me le signaler à la fin pour compléter ce compte rendu).

### **ESCALADE :**

- Emmanuel a validé ses unités de valeur en Terrain d'Aventure et est devenu Initiateur Terrain d'aventure.
- Benoit Rième, Gaëtan Bessonnet et Alexandre Lejeune attendent pour partir à l'initiateur SAE en janvier.
- De nombreux candidats attendent pour l'initiateur SNE en falaise, avec Tony Barbier, Jean-François Droz-Vincent et Vincent Busch. A suivre donc !

### SKI DE RANDONNÉE :

- Thierry Maire est devenu initiateur ski de randonnée.
- Stage « faire sa trace en ski de rando » annulé cette année mais reporté à janvier 2022, pour 5 Mortuaciens.
- Un stage neige et avalanches niveau 1 organisé le 20 décembre par le club au Meix Musy, en pratique uniquement
- Les sorties initiation ski de randonnée se sont déroulées dans la région à cause des restrictions de déplacement, mais les conditions étaient bonnes, et la troupe motivée.

### ORIENTATION/CARTOGRAPHIE :

- Orientation niveau 2 : de nombreux stages sont proposés par Serge et Olivier, dans la région de Morteau ou la vallée de la Loue. 17 personnes validées carto 2 N'hésitez pas à vous inscrire car le brouillard ou d'autres paramètres peuvent nous jouer des tours en sortie, et la boussole doit devenir notre amie !

### ALPINISME :

- Emilien Boisson a validé son UV 2 terrain montagne à l'occasion d'une semaine mouvementée météorologiquement parlant en juillet, en Maurienne et Oisans.
- J'ai validé le niveau 1 lors de ce même stage.
- Initiation alpi : 1 week-end école de glace et école de neige au Sustenhorn en juin, et la course d'application à la fenêtre de Saleinaz 15 jours après a ravi le plus grand nombre.

### RANDONNÉE :

- Serge Deprez est devenu Initiateur Randonnée Alpine.

### Vélo de montagne :

- Olivier Tha est devenu initiateur.

### AUTRES :

- PSC1 à compléter pour novembre : Les mardi 16/11 et jeudi 18/11 puis les mardi 30/11 et jeudi 02/12 de 19h à 21h.
- Malgré ce nombre important de formations, nous accusons toujours un manque d'initiateurs et d'encadrants diplômés pour encadrer nos sorties principalement en ski de randonnée et en alpinisme. En escalade intérieure nous subissons l'effet pass sanitaire et contraintes professionnelles avec 4 initiateurs en moins cette rentrée. Heureusement, des bonnes volontés s'entraînent activement pour le stage d'initiateur de janvier. Nous n'avons que 4 initiateurs SNE, 4 initiateurs ski de randonnée à jour de recyclage et 1 initiateur terrain montagne. Nous avons bien en réserve 2 autres

initiateurs ski de randonnée et 4 initiateurs alpinisme, mais malheureusement pas à jour de recyclage : nous les encourageons à suivre un stage complémentaire, notamment en participant à l'encadrement d'un Grand Parcours FFCAM qui offre une possibilité de recyclage à peu de frais.

- Un appel est lancé à tous ceux qui désireraient se lancer dans un cursus de formation qui les mèneraient à devenir initiateur, ils peuvent être assurés que tout sera mis en place pour les accompagner dans leur démarche. Il est également rappelé que pour toutes les formations, leur coût est pris en charge par le club.

### **Matériel :**

- 1000 € Agence Nationale de Sport pour canyoning : achat de baudriers, cordes, etc...
- Comité régional a attribué par une subvention à l'achat de pelles sondes et DVA aux dernières normes.
- Comité départemental : 300 € subventionnés pour 853 € d'achats de cordes, crampons, piolets, mousquetons.

### **Divers :**

- Chalets de Noël les dimanches 19/12 et lundi 20/12 : merci de répondre à l'appel car en 2019, cela a rapporté 750€ au club.
- Il y aura descente en rappel du Père Noël les dimanches 12/12 et 19/12 : merci de répondre aux appels qui seront faits.
- L'opération brioche de l'ADAPEI est reportée. Merci de vous manifester lors de l'envoi des mails, pour éviter que ce soit à nouveau des gens du comité qui répondent à l'appel de l'ADAPEI.
- Félicitations à Tony Barbier et Lucie pour leur petite Emma née en Mars.
- Félicitations également à Adrien Filsjean et Amandine Vuillemot pour la petite Charlotte née le 5 août.
- Félicitations à Clément Roland et Sandra Bonnot pour la petite Leïa, qui est la benjamine de l'assemblée ce soir.

Le rapport moral a été soumis au vote de l'assemblée et a été adopté à l'unanimité.

Bilan financier préparé par le trésorier Jean-Paul Simon :

**Bilan financier au 30 septembre - Année 2021**

	<b>Recettes</b>	<b>Dépenses</b>
Cotisations	5627	449
Matériel	1124	3793
Subvention Morteau	600	
Subvention FFCAM école escalade	250	
Subvention Comité Régional école jeune	350	
Subvention agence national du sport	1500	
Subvention Comité Départemental matériel	300	
Subvention Comité Régional stage rando alpine	85	
Ecole d'aventure		1333
Frais de fonctionnement		705
Intérêts	71	
Stages		3266
Bibliothèque		132
Divers	1712	1963
Frais déplacement 6 personnes		1054
Dons perçus	1054	
<b>Total</b>	<b>12673</b>	<b>12695</b>
<b>Solde 2021</b>	<b>-22</b>	
<b>Résultat 2020</b>	<b>8563</b>	
<b>Résultat 2021</b>	<b>8541</b>	

Le bilan financier a été soumis au vote de l'assemblée et a été adopté à l'unanimité.

## **Bilan des activités préparé par Mireille Duprey et Benoit Rième :**

Ce bilan n'est pas exhaustif et nous insistons pour que des fiches de sorties soient remplies et envoyées par **mail à l'adresse du club** figurant sur cette fiche, et rappelée ci-dessous :

[varappe.montagne@gmail.com](mailto:varappe.montagne@gmail.com)

Cela permet un suivi et un bilan des sorties, et en cas de souci, une trace pour les membres du comité pour prévenir, être au courant de ce qu'il se passe. Merci d'y penser.

ACTIVITES	SORTIES	NBRE DE PARTICIPANTS	HOMMES	FEMMES	ENFANTS ADOS	DIVERS
SKI DE RANDONNEE	22	286	195	91	12	1 Raid de 6 jours + 1 école d'AV
SKI DE RANDONNEE NORDIQUE	4	42	21	12	9	4 Sorties Ecole d'aventure
ALPINISME	16	118	76	28	14	1 Initiation sur 2 week-ends 1 Journée Ecole d'aventure 1 Week-end un 4 000 (4 151m) 1 Week-end Ecole d'aventure (7 ados)
ESCALADE	14	70	49	18	3	1 Journée Ecole d'aventure
ECOLES ESCALADE lundi et mercredi	26	437 + 151 encadrants	24	24	389	26 soirées école sept-oct (arrêt nov à 9 mai) puis mai-juin-juillet (soit 13 sem de foncntnt)
RANDONNEE PEDESTRE	37	410	187	204	19	1 Randonnée Alpine Ecole d'aventure 1 Week-end Rando Alpine Ecole d'aventure 6 Ailefroide camp d'été 2 Sorties d'une semaine : rando en étoile en haute Ubaye et le tour du Mont Viso
VELO DE MONTAGNE	5	32	20	3	9	2 sorties Ecole d'aventure
RAQUETTE	4	27	7	15	5	2 sorties Ecole d'aventure
VIA FERRATA						
CANYONNING	7	38	31	7		
FORMATION DVA A SKI	8	75	58	17	12	+ 1 école d'AV
<b>TOTAL SAISON 2020 / 2021</b>	<b>143</b>	<b>1686</b>	<b>668</b>	<b>419</b>	<b>472</b>	
TOTAL SAISON 2019 / 2020	98	795	495	264	3	
PROGRESSION	19	303	149	131	56	

Pour rappel, nous avons accès au mur tous les lundis de 19h00 à 22h00, tous les mercredis de 18h30 à 22h00, et tous les vendredis de 17h15 à 19h00 (autonomes uniquement). À ces

créneaux il faut ajouter les 15 séances qui ont pu être réservées des dimanches durant l'hiver jusqu'en Avril. (Voir les mails).

### **Sorties du mardi soir (merci Emmanuel) :**

- Les activités : marche, escalade, grimpe de couloir de neige, dry-tooling, course d'orientation, ski de rando, etc...
- Les ateliers : recherche DVA, atelier de corde, atelier secours, technique d'assurage et quelques moments bien conviviaux !!

### **Autres activités :**

- La gymnastique de préparation pour la saison de ski fonctionne tous les mardis soir au gymnase Pergaud avec Serge Kalina. Une vingtaine de personnes peuvent suivre ces séances. Merci à Serge.
- 7 personnes seulement ont participé à la journée d'entretien des falaises de la Corchère le 19 juin et les jours précédents. (40 l'année dernière...) Nos Seniors mais pas que passent encore du temps à nettoyer certaines voies ces dernières semaines : Un grand merci à eux pour le travail réalisé, allez faire un tour avant qu'il ne fasse trop froid, et que l'arrêté biotope entre en action (15 février au 15 juin)

### **« Groupe senior mais pas que... » préparé par Serge Depez :**

Pour cette 4ème année d'existence du groupe, la saison a été une nouvelle fois perturbée par la situation sanitaire mais, malgré tout, elle s'achève avec un bilan d'activités plus que satisfaisant, bien que légèrement inférieur à celui de l'exercice précédent : 55 sorties réalisées avec une moyenne de 10 personnes par sortie, une centaine d'entre elles ayant participé à au moins une sortie.

En détail ce sont :

- 27 randonnées pédestres
- 13 randonnées à ski
- 1 randonnée raquettes
- 6 sorties escalade
- 3 journées alpinisme
- 2 sorties vélo de montagne
- 3 demi-journées entretien Corchère

qui se sont déroulées dans la bonne humeur.

Les activités du groupe seront reconduites la saison prochaine et toutes les nouvelles bonnes volontés sont les bienvenues pour organiser des sorties.

## **Le calendrier des activités :**

Il sera bientôt en ligne sur le site Internet du club à l'onglet « Sorties » puis « Agenda principal ». Il y en a pour tous les goûts et nous espérons que chacun de nos adhérents y trouvera son bonheur.

À noter que calendrier des activités des écoles d'aventure et d'escalade font l'objet d'un encart dédié dans le programme d'hiver et sont mis en ligne sur le site Internet du club à l'onglet « Sorties » puis « Agenda des écoles ».

La version « papier » sera mise à votre disposition dans notre local d'ici la semaine prochaine.

## **L'École d'Aventure :**

Elle a été créée l'année dernière et a bénéficié des subventions suivantes :

- 500€ de l'ANS pour l'école d'aventure : matériel loué, transports...
- 500€ de la FFCAM pour l'école d'aventure.

Nous avons créé l'année passée une école d'aventure à destination des jeunes de notre club de 7 à 18 ans dont les objectifs sont énoncés ci-dessous :

« Le but est de conduire les jeunes à découvrir l'autonomie dans les sports liés à la montagne, les éduquer par rapport à ce milieu en en faisant des sportifs polyvalents, responsables et respectueux de la nature, motivés aussi bien en été qu'en hiver.

L'école d'aventure, c'est permettre aux jeunes de découvrir les plaisirs de la montagne en grim pant, marchant, pédalant, plongeant, rampant, skiant... dans une logique de progression technique et de découverte de soi ».

Renseignements, contacts, inscriptions, propositions d'encadrement d'activités auprès de Jean-François Droz-Vincent.

## **La parole aux invités :**

**-Représentants des mairies :** M. Moyse ne prend pas la parole.

**-Représentant du Comité régional : Daniel BUFFET, vice-président.** Il remercie pour l'invitation et constate le dynamisme du club en voyant le nombre de présents, et après avoir écouté le bilan complet présenté par le Président. Il évoque la mise en place des nouveaux cursus en ski de rando cette saison, avec l'apparition d'un nouveau statut d'initiateur stagiaire avant validation du brevet d'initiateur. Il évoque la mise en place de sorties Alpinisme dans les Vosges suite à la visioconférence du DDT Philippe Croissant dernièrement. Le Comité régional aide les écoles d'escalade et d'aventure par des subventions. Il remet un memento aux nouveaux initiateurs présents dans la salle.

**-Représentant du comité départemental : Nicolas SCHLUMBERGER, président.** Il souligne le dynamisme de Varappe et Montagne et la joie d'être présent à cette AG. Il souligne que le CD représente 0.50 centimes d'euros sur le prix de la licence. Il note que 2 représentants de Varappe sont membres du CD : Serge Deprez et Marion Joliot. Il note que le CD représente 7 clubs (2 nouveaux axés escalade et qui souhaitent se diversifier), vient en complément du CR pour l'octroi de subventions aux clubs.

2 actions phares du CD en ce moment : l'action alpinisme où 2 représentants de Varappe sont présents pour aboutir à la validation d'UF neige et glace pour renforcer l'activité Alpi dans les clubs. Et Handi-CAF avec déjà une sortie carto1 organisée courant octobre à Morteau et qui a regroupé 15 personnes.

Enfin, le CD a vocation à nouer ou renforcer les liens entre les clubs avec la conférence ANENA, le weekend multi activités, la formation « faire sa trace » en ski de rando, l'organisation de l'UFCA et du carto 1 ce weekend même, le soutien aux écoles d'escalade et d'aventure.

### **Élections au comité directeur :**

6 membres du comité directeur sont sortants : Alain Marée (démission), Sylvain Vuillet, Julie Rullière, Serge Deprez, Jean Paul Simon et Julien Vibou.

Merci à eux pour leur implication, depuis de très nombreuses années pour certains.

### **7 candidats se présentent pour un mandat de 3 ans :**

- Serge Deprez
- Julien Vibou
- Olivier Tha
- Jean-Paul Simon
- Thomas Wabnitz
- Sylène Vermot-Desroches
- Maëlle Ligen

### **62 personnes ont participé au scrutin, dont voici les résultats :**

- Serge Deprez : 56
- Sylène Vermot-Desroches : 55
- Jean-Paul Simon : 53
- Julien Vibou : 53
- Olivier Tha : 44
- Thomas Wabnitz : 38
- Maëlle Ligen : 37
- Bulletins nuls : 6

Les 6 nouveaux membres totalisant le plus de voix sont élus et participeront le **lundi 08 novembre à 20h00 au local** à la réunion du comité directeur qui procédera à l'élection du bureau de l'association.



**Nous vous rappelons le partenariat mis en place entre le Magasin de sport *La Trace*, et *Varappe et Montagne*.**

Le magasin propose une réduction de 10 % toute l'année sur tout le magasin, sur présentation de la licence FFCAM aux adhérents du club Varappe et Montagne de Morteau.

10 % de remise seront allouées sur la location de matériel de ski de randonnée alpine et nordique.

Marie évoque la mise en place d'une action essai de chaussons d'escalade un soir au mur, et d'une action de formation et de test de matériel avec la marque Béal.

Dans cette période difficile pour notre petit commerce, nous ne pouvons que vous encourager à favoriser les achats de proximité : conseils pratiques, essais, convivialité.

Pour terminer, Julien Vibou, référent environnement, ouvre la discussion et la réflexion sur le développement durable et la mise en place d'actions concrètes au sein du club. Il appelle les bonnes volontés à le contacter.

### **Conclusion de l'assemblée générale**

La prochaine réunion de comité aura lieu le **lundi 08 Novembre à 20h00** afin de procéder à l'élection du bureau.

Fait à MORTEAU le 05 Novembre 2021.

Le président, Vincent Busch

La secrétaire, Marion Joliot

**VARAPPE ET MONTAGNE**  
**DU HAUT-DOUBS**  
16, rue Louis Pergaud  
25500 MORTEAU  
<https://varappeetmontagne.ffcam.fr/>



Vincent BUSCH, Président de Varappe et Montagne

